

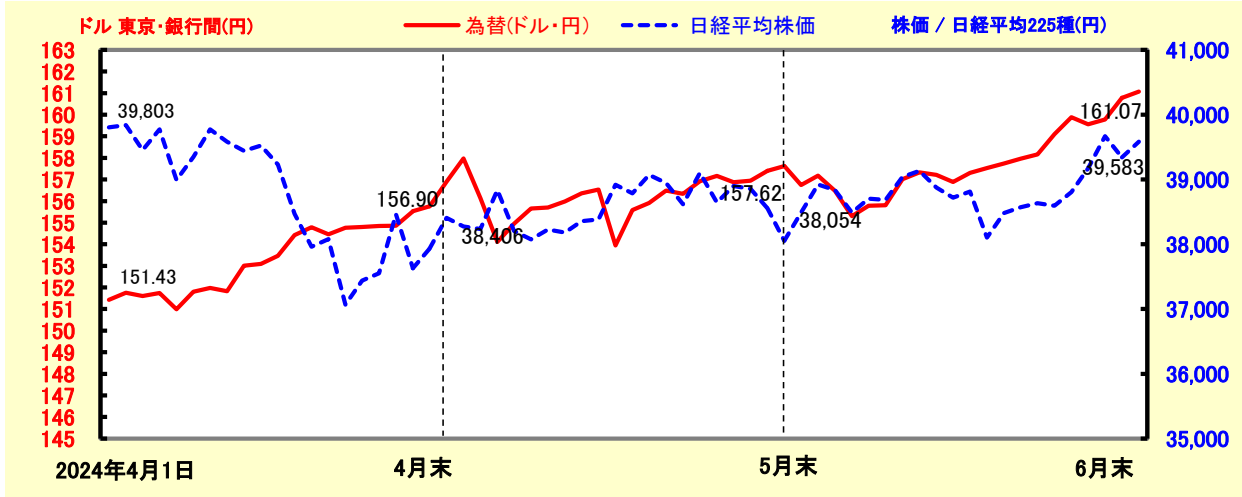
# みらいしんきん Report

## 景気動向調査のまとめ

調査期間 2024年4月～6月

大分みらい信用金庫では、3ヶ月毎に「中小企業景気動向調査」を実施しています。

### 株価と為替の動き



### 調査内容

2024年4～6月期の業況/2024年7～9月期の業況予想

### 今回の調査実施時期

2024年6月上旬

### 調査先数

大分市・別府市・中津市・宇佐市・豊後高田市・由布市・日出町・福岡県築上郡(事業所210先)

### 調査先業種内訳

製造業	29先	小売業	59先
卸売業	24先	サービス業	59先
建設業	22先	不動産業	17先

### 調査方法

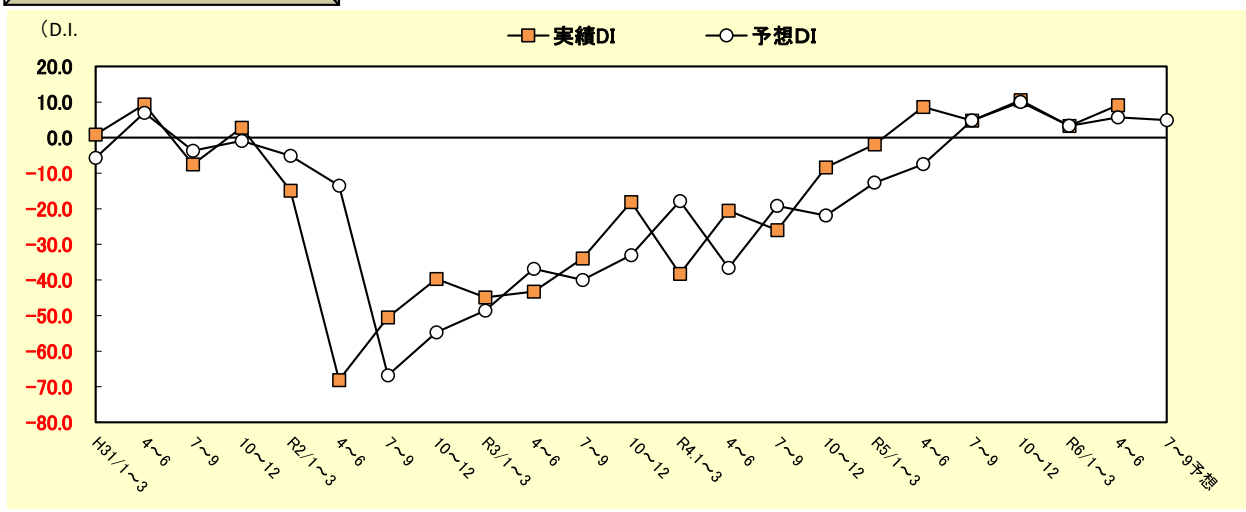
面接・聞き取りによる感触調査

### 分析方法

各質問項目で、「増加」(上昇)したとする事業所の全体に占める割合と、「減少」(下降)したとする事業所の割合との差(判断DI)で分析しています。

## 県内経済概況

## 業況判断・実績DI/予想DI値推移



## 業種別天気図

表の見方



	4~6月期実績				7~9月期予想			
	総合	別府	大分	県北	総合	別府	大分	県北
総合	9.1	9.1	10.0	7.5	4.9	3.4	7.6	2.5
製造業	21.4	30.7	20.0	10.0	7.4	23.0	25.0	▲20.0
小売業	▲15.2	▲26.9	▲8.0	0.0	▲15.5	▲24.0	▲16.0	12.5
卸売業	8.3	22.2	11.1	▲16.6	0.0	11.1	11.1	▲33.3
サービス業	18.6	21.4	14.8	25.0	16.9	14.2	22.2	0.0
建設業	38.0	40.0	50.0	25.0	28.5	20.0	25.0	37.5
不動産業	5.8	14.2	0.0	0.0	5.8	0.0	0.0	25.0

## 4月～6月の県内経済概況

2024年4月～6月の調査地域全域における企業の景況感を示す総合業況DIは9.1となり、前期比5.8ポイント上昇となっています。

業種別の状況を見ると、製造業は21.4となり、前期比18.0ポイント上昇、小売業は▲15.2となり、前期比1.7ポイント上昇、卸売業は8.3となり、前期比12.4ポイント上昇、サービス業は18.6となり、前期比6.8ポイント下降、建設業は38.0となり、前期比24.4ポイント上昇、不動産業は5.8となり、前期比11.6ポイント上昇となっています。

地域別では、別府地区が9.1となり、前期比4.4ポイント下降、大分地区が10.0となり、前期比11.2ポイント上昇、県北地区が7.5となり、前期比17.5ポイント上昇となっています。

# 業種別景況

## 製造業

### ● 当期(4月～6月)の景況

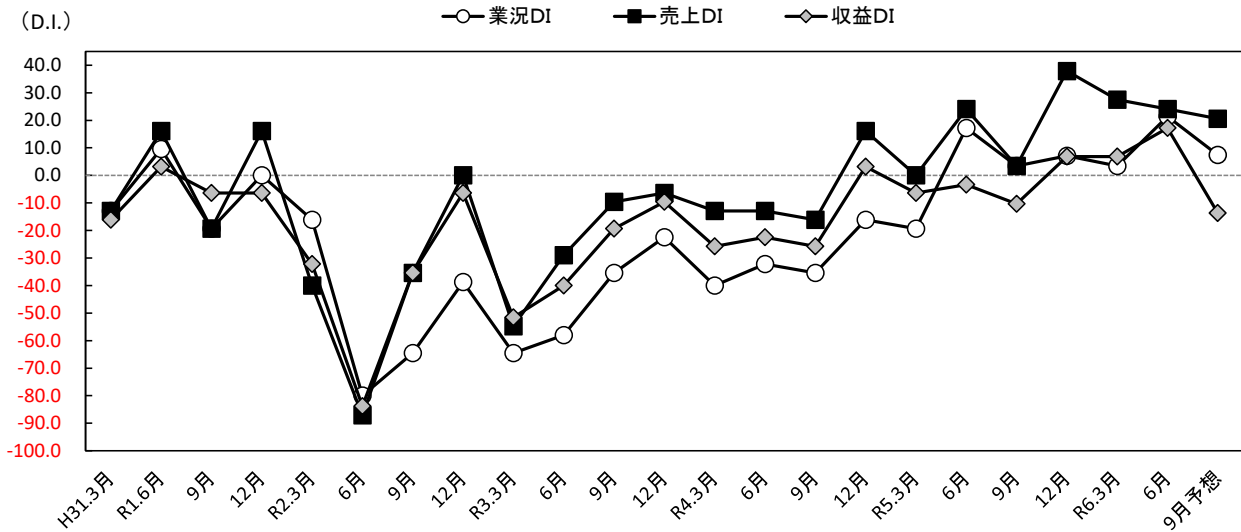
全域における業況DIは21.4となり、前期比18.0ポイント上昇、前年同期比4.2ポイント上昇となっています。売上DIは24.1となり、前期比3.4ポイント下降、前年同期と同水準となっています。収益DIは17.2となり、前期比10.4ポイント上昇、前年同期比20.6ポイント上昇となっています

地域別の業況DIでは、別府地区が30.7となり、前期比23.6ポイント上昇、前年同期比5.0ポイント下降、大分地区が20.0となり、前期と同水準、前年同期と同水準、県北地区が10.0となり、前期比20.0ポイント上昇、前年同期比20.0ポイント上昇となっています。

### ● 来期(7月～9月)の見通し

全域における業況予想DIは7.4となり、今期比14.0ポイント下降となっています。売上予想DIは20.6となり、今期比3.5ポイント下降となっています。収益予想DIは▲13.7となり、今期比30.9ポイント下降となっています。

地域別の業況予想DIでは、別府地区が23.0、大分地区が25.0、県北地区が▲20.0となっています。



## 経営上の問題点と重要経営施策

### 経営上の問題点

原材料高	24.1%
売上停滞・減少	15.5%
人手不足	15.5%
同業者間の競争激化	6.8%
人件費の増加	5.1%

### 最重要経営施策

経費節減	28.5%
販路拡大	28.5%
人材確保	12.5%
新製品・技術開発	7.1%
特になし	7.1%

## 経営者のみなさまの主なコメント

- ・事務所が山の中にあり、自然災害を受けたことがあることから、対策については常に考えている。
- ・新型コロナウイルスや物価高の高騰により大きく影響を受けた。今後このようなことが起きた際、柔軟に対応できるよう対策を考えている。

## 小 売 業

### ● 当期(4月～6月)の景況

全域における業況DIは▲15.2となり、前期比1.7ポイント上昇、前年同期比1.7ポイント上昇となっています。売上DIは16.9となり、前期比23.6ポイント上昇、前年同期比32.1ポイント上昇となっています。収益DIは▲6.7となり、前期比15.3ポイント上昇、前年同期比11.9ポイント上昇となっています。

地域別の業況DIでは、別府地区が▲26.9となり、前期比3.9ポイント下降、前年同期比26.9ポイント下降、大分地区が▲8.0となり、前期比8.0ポイント上昇、前年同期比24.0ポイント上昇、県北地区が0.0となり、前期と同水準、前年同期比25.0ポイント上昇となっています。

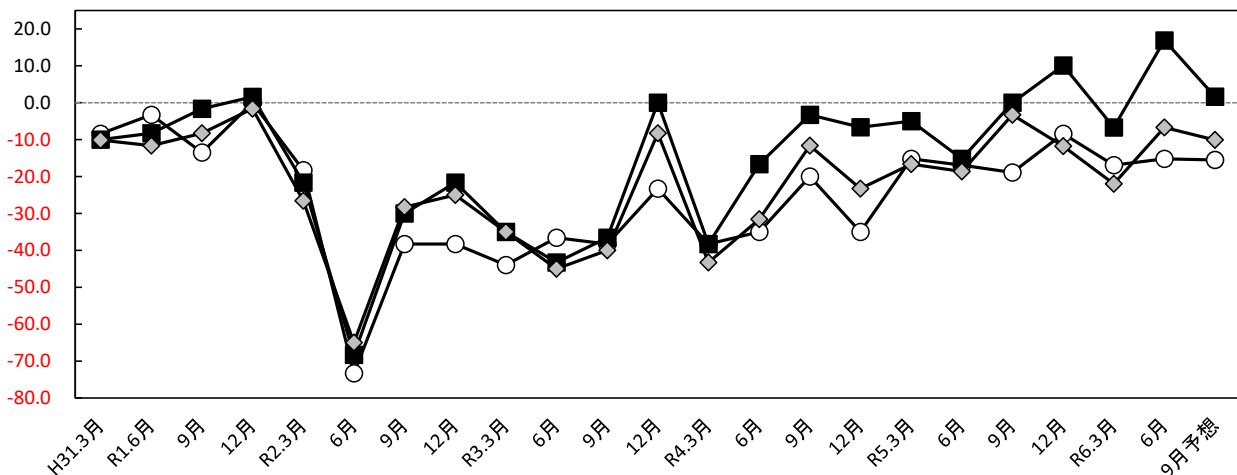
### ● 来期(7月～9月)の見通し

全域における業況予想DIは▲15.5となり、今期比0.3ポイント下降となっています。売上予想DIは1.6となり、今期比15.3ポイント下降となっています。収益予想DIは▲10.1となり、今期比3.4ポイント下降となっています。

地域別の業況予想DIでは、別府地区が▲24.0、大分地区が▲16.0、県北地区が12.5となっています。

(D.I.)

○業況DI    ■売上DI    ◇収益DI



## 経営上の問題点と重要経営施策

### 経営上の問題点

売上停滞・減少	17.5%
同業者間の競争激化	15.0%
利幅縮小	14.1%
仕入先からの値上要請	10.8%
人手不足	9.1%

### 最重要経営施策

経費節減	50.0%
品揃え改善	32.6%
宣伝・広告強化	30.4%
売筋商品取扱	30.4%
仕入先開拓・選別	26.0%

### 経営者のみなさまの主なコメント

- ・人材が不足しており、店が閉まることある。仕入値上昇が続いているので、お客様が納得する値段交渉が重要となる。
- ・売上が昨年に比べ上昇。しかし、仕入の値段も上昇しており利益確保が重要。
- ・設備や建物の老朽化、従業員の高齢化の問題がある。新年度になった事で、販売価格の見直しを行い、年度契約の取引先へ値上げを行った。
- ・周りに人通りが少なく、売れ筋商品も少ないため販売拡大が急務である。
- ・客足がコロナ禍から戻っておらず、販路拡大を目指している。
- ・夏に向けて売上増加の見込みが多少あるものの、資金繰りが厳しくなる予想。仕入高の値上がり最近の悩み。
- ・災害については、対策ができていた。コロナ等の対策は今後も継続していく。
- ・売上が7～9月に減少してしまうため経営上の問題点を解決していく必要がある。災害へ対応についてはしっかり備えができています。
- ・業況は前期に比べて減少しているが、昨年と同じ時期に比べて売上額と収益はやや増加している。

## 卸 売 業

### ● 当期(4月～6月)の景況

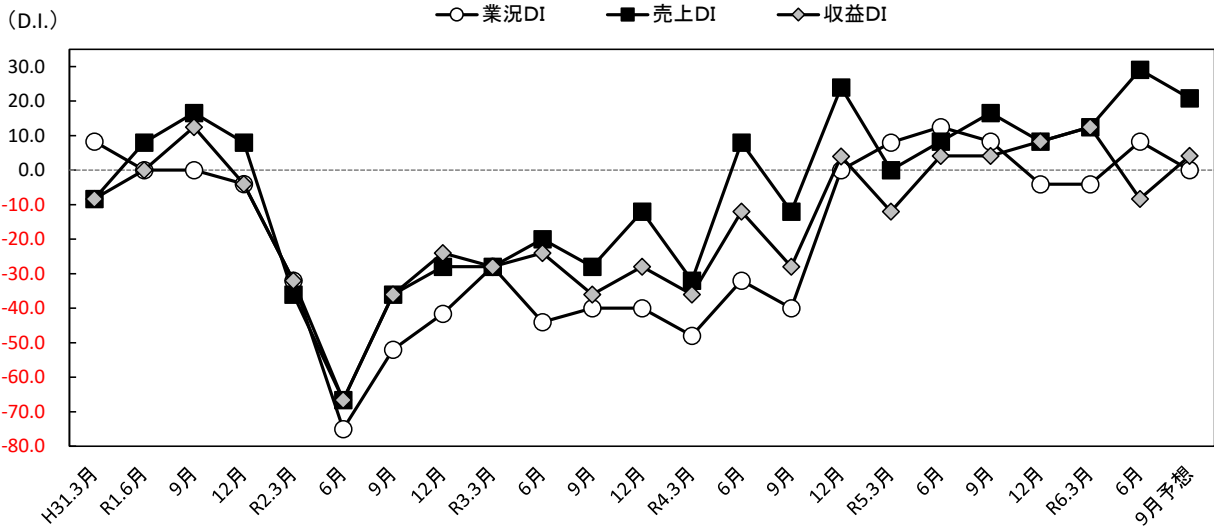
全域における業況DIは8.3となり、前期比12.4ポイント上昇、前年同期比4.2ポイント下降となっています。売上DIは29.1となり、前期比16.6ポイント上昇、前年同期比20.8ポイント上昇となっています。収益DIは▲8.3となり、前期比20.8ポイント下降、前年同期比12.4ポイント下降となっています

地域別の業況DIでは、別府地区が22.2となり、前期と同水準、前年同期比22.2ポイント下降、大分地区が11.1となり、前期比22.2ポイント上昇、前年同期比11.1ポイント上昇、県北地区が▲16.6となり、前期比16.7ポイント上昇、前年同期と同水準となっています。

### ● 来期(7月～9月)の見通し

全域における業況予想DIは0.0となり、今期比8.3ポイント下降となっています。売上予想DIは20.8となり、今期比8.3ポイント下降となっています。収益予想DIは4.1となり、今期比12.4ポイント上昇となっています。

地域別の業況予想DIでは、別府地区が11.1、大分地区が11.1、県北地区が▲33.3となっています。



### 経営上の問題点と重要経営施策

#### 経営上の問題点

仕入先からの値上要請	19.6%
利幅縮小	15.6%
売上停滞・減少	9.8%
人件費増	9.8%
同業者間の競争激化	7.8%

#### 最重要経営施策

経費節減	36.9%
販路拡大	28.2%
情報力強化	10.8%
流通経路見直し	6.5%
特になし	4.3%

#### 経営者のみなさまの主なコメント

- ・災害対策への追加投資は検討していない。
- ・自然災害等の対策については、常に考えている。
- ・新型コロナウイルスの影響も最小限に抑えることができた。

## サービス業

### ● 当期(4月～6月)の景況

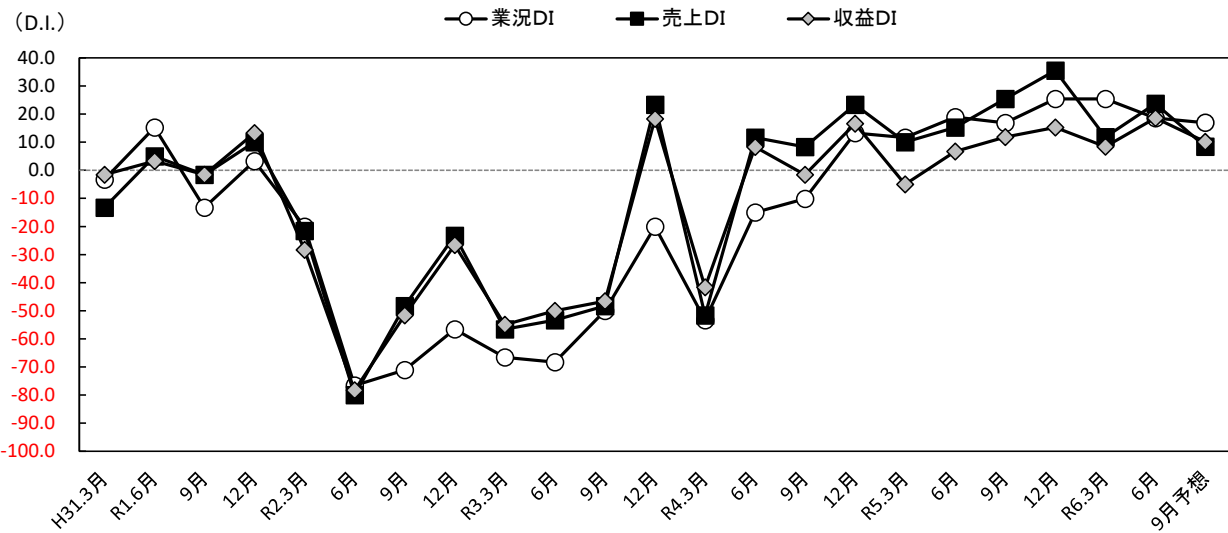
全域における業況DIは18.6となり、前期比6.8ポイント下降、前年同期比0.3ポイント下降となっています。売上DIは23.7となり、前期比11.9ポイント上昇、前年同期比8.5ポイント上昇となっています。収益DIは18.6となり、前期比10.2ポイント上昇、前年同期比11.9ポイント上昇となっています

地域別の業況DIでは、別府地区が21.4となり、前期比21.4ポイント下降、前年同期比17.8ポイント下降、大分地区が14.8となり、前期と同水準、前年同期比7.2ポイント上昇、県北地区が25.0となり、前期比50.0ポイント上昇、前年同期比75.0ポイント上昇となっています。

### ● 来期(7月～9月)の見通し

全域における業況予想DIは16.9となり、今期比1.7ポイント下降となっています。売上予想DIは8.4となり、今期比15.3ポイント下降となっています。収益予想DIは10.1となり、今期比8.5ポイント下降となっています。

地域別の業況予想DIでは、別府地区が14.2、大分地区が22.2、県北地区が0.0となっています。



### 経営上の問題点

材料価格の上昇	22.2%
人手不足	16.6%
同業者間の競争激化	14.8%
人件費増加	10.1%
売上停滞・減少	9.2%

### 最重要経営施策

経費節減	22.0%
宣伝・広告強化	15.5%
販路拡大	11.0%
人材確保	10.0%
技術力強化	7.3%

### 経営者のみなさまの主なコメント

- ・GWは予約が多かったが、人手不足で部屋数を減らしていたため思うような売上が計上できなかった。代表者高齢であり今後事業承継を考えている。
- ・本社ビルが老朽化のため、災害リスクは懸念している。外国人労働者の依存が高く、国際情勢は常に注視している。
- ・コロナなど感染症に対する対策が必要である。
- ・円安の影響であり、インバウンド向けに値上げを実施している。

## 建設業

### ● 当期(4月～6月)の景況

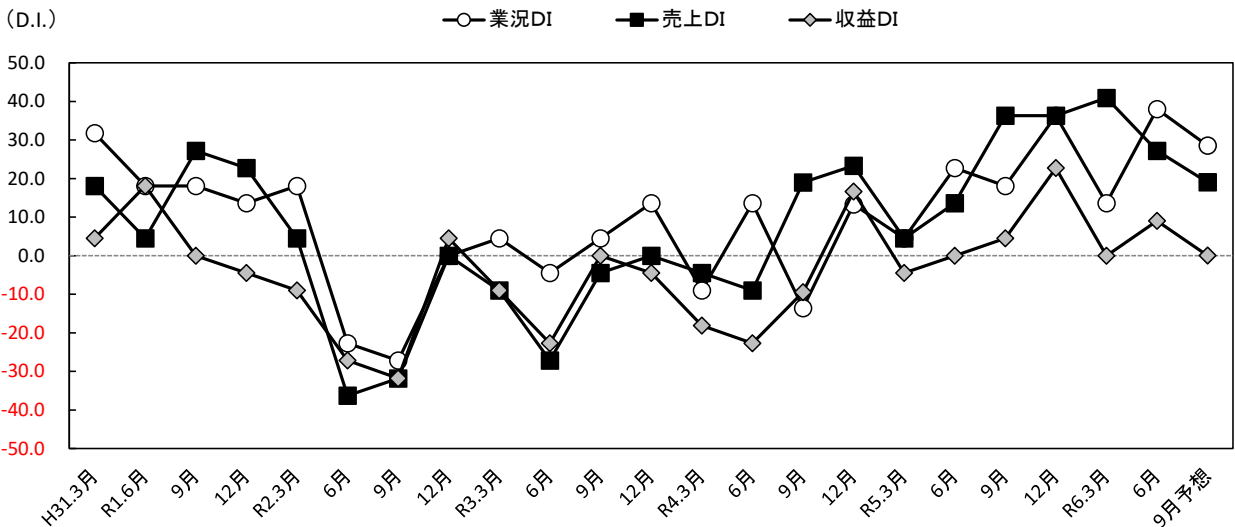
全域における業況DIは38.0となり、前期比24.4ポイント上昇、前年同期比15.3ポイント上昇となっています。売上DIは27.2となり、前期比13.7ポイント下降、前年同期比13.6ポイント上昇となっています。収益DIは9.0となり、前期比9.0ポイント上昇、前年同期比9.0ポイント上昇となっています

地域別の業況DIでは、別府地区が40.0となり、前期比20.0ポイント下降、前年同期比40.0ポイント上昇、大分地区が50.0となり、前期比61.1ポイント上昇、前年同期比27.8ポイント上昇、県北地区が25.0となり、前期比12.5ポイント上昇、前年同期比12.5ポイント下降となっています。

### ● 来期(7月～9月)の見通し

全域における業況予想DIは28.5となり、今期比9.5ポイント下降となっています。売上予想DIは19.0となり、今期比8.2ポイント下降となっています。収益予想DIは0.0となり、今期比9.0ポイント下降となっています。

地域別の業況予想DIでは、別府地区が20.0、大分地区が25.0、県北地区が37.5となっています。



### 経営上の問題点と重要経営施策

#### 経営上の問題点

材料価格の上昇	22.2%
人手不足	14.8%
利幅縮小	11.1%
人件費増加	9.2%
売上停滞・減少	9.2%

#### 最重要経営施策

経費節減	30.2%
人材確保	16.2%
販路拡大	13.9%
技術力向上	11.6%
情報力強化	9.3%

### 経営者のみなさまの主なコメント

今回の調査では特にございませんでした。

## 不 動 産 業

### ● 当期(4月～6月)の景況

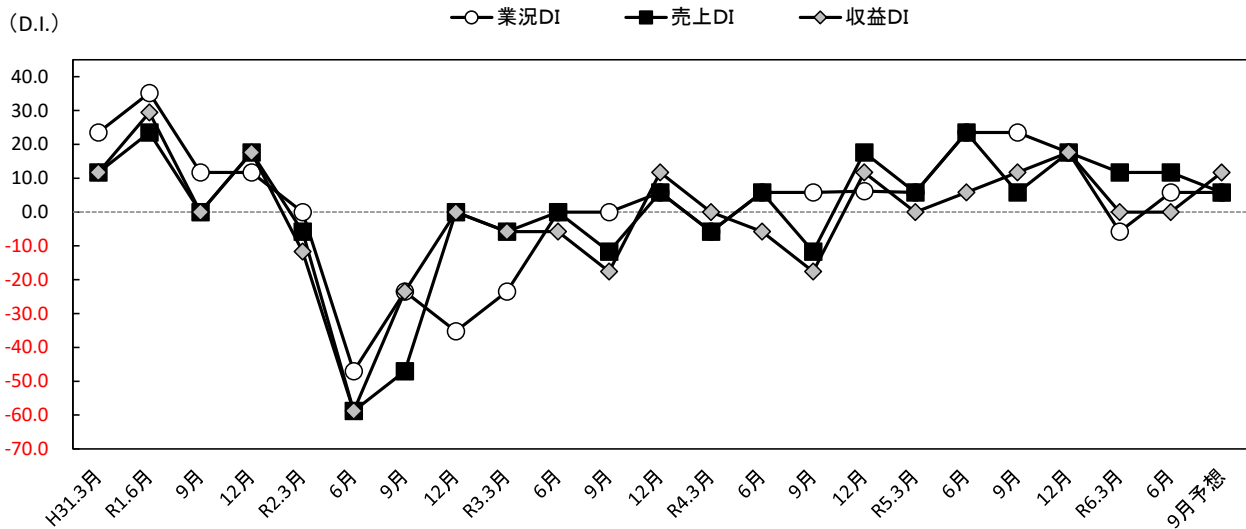
全域における業況DIは5.8となり、前期比11.6ポイント上昇、前年同期比17.7ポイント下降となっています。売上DIは11.7となり、前期と同水準、前年同期比11.8ポイント下降となっています。収益DIは0.0となり、前期と同水準、前年同期比5.8ポイント下降となっています。

地域別の業況DIでは、別府地区が14.2となり、前期比14.2ポイント上昇、前年同期比28.6ポイント下降、大分地区が0.0となり、前期と同水準、前年同期比16.6ポイント下降、県北地区が0.0となり、前期比25.0ポイント上昇、前年同期と同水準となっています。

### ● 来期(7月～9月)の見通し

全域における業況予想DIは5.8となり、今期と同水準となっています。売上予想DIは5.8となり、今期比5.9ポイント下降となっています。収益予想DIは11.7となり、今期比11.7ポイント上昇となっています。

地域別の業況予想DIでは、別府地区が0.0、大分地区が0.0、県北地区が25.0となっています。



## 経営上の問題点と重要経営施策

### 経営上の問題点

商品物件高騰	21.8%
同業者間の競争激化	15.6%
利幅縮小	15.6%
商品物件不足	9.3%
問題なし	9.3%

### 最重要経営施策

情報力強化	26.4%
宣伝・広告強化	17.6%
販路拡大	11.7%
経費節減	11.7%
提携先探す	11.7%

## 経営者のみなさまの主なコメント

今回の調査では特にございませんでした。



## D I 数 値

### 全域合計

		総合	製造業	小売業	卸売業	サービス業	建設業	不動産業
業況	4月～6月実績	9.1	21.4	△ 15.2	8.3	18.6	38.0	5.8
	7月～9月予想	4.9	7.4	△ 15.5	0.0	16.9	28.5	5.8
売上	4月～6月実績	21.9	24.1	16.9	29.1	23.7	27.2	11.7
	7月～9月予想	10.5	20.6	1.6	20.8	8.4	19.0	5.8
受注残	4月～6月実績	9.8	10.3	***	***	***	9.0	***
	7月～9月予想	10.0	10.3	***	***	***	9.5	***
施工高	4月～6月実績	22.7	***	***	***	***	22.7	***
	7月～9月予想	14.3	***	***	***	***	14.2	***
収益	4月～6月実績	5.7	17.2	△ 6.7	△ 8.3	18.6	9.0	0.0
	7月～9月予想	△ 0.5	△ 13.7	△ 10.1	4.1	10.1	0.0	11.7
販売価格	4月～6月実績	30.1	24.1	23.7	43.4	33.8	36.3	23.5
	7月～9月予想	24.7	13.7	16.9	45.8	27.2	28.5	29.4
仕入価格	4月～6月実績	51.9	48.2	38.9	45.8	59.3	81.8	47.0
	7月～9月予想	42.1	41.3	30.5	45.8	50.8	52.3	35.2
在庫	4月～6月実績	0.0	6.8	△ 3.3	0.0	***	4.5	△ 5.8
	7月～9月予想	△ 1.3	△ 3.4	△ 1.6	0.0	***	4.7	△ 5.8
資金繰り	4月～6月実績	△ 4.3	△ 3.4	△ 13.5	0.0	0.0	△ 4.5	5.8
	7月～9月予想	△ 3.3	0.0	△ 15.2	4.1	1.6	△ 4.7	5.8
残業時間	4月～6月実績	1.4	0.0	3.4	4.1	1.6	0.0	△ 5.8
	7月～9月予想	△ 1.9	0.0	0.0	△ 8.3	0.0	△ 4.5	△ 5.8
人手状況	4月～6月実績	△ 20.0	△ 24.1	△ 18.6	△ 4.1	△ 22.0	△ 31.8	△ 17.6
	7月～9月予想	△ 20.1	△ 24.1	△ 16.9	△ 8.6	△ 25.4	△ 22.7	△ 17.6

### 別府地区

		総合	製造業	小売業	卸売業	サービス業	建設業	不動産業
業況	4月～6月実績	9.1	30.7	△ 26.9	22.2	21.4	40.0	14.2
	7月～9月予想	3.4	23.0	△ 24.0	11.1	14.2	20.0	0.0
売上	4月～6月実績	30.3	35.7	34.6	22.2	28.5	20.0	28.5
	7月～9月予想	12.4	28.5	7.6	11.1	3.5	40.0	14.2
受注残	4月～6月実績	15.8	14.2	***	***	***	20.0	***
	7月～9月予想	10.5	7.1	***	***	***	20.0	***
施工高	4月～6月実績	20.0	***	***	***	***	20.0	***
	7月～9月予想	20.0	***	***	***	***	20.0	***
収益	4月～6月実績	11.2	42.8	0.0	0.0	21.4	△ 20.0	△ 14.2
	7月～9月予想	1.1	0.0	△ 19.2	22.2	10.7	0.0	14.2
販売価格	4月～6月実績	30.3	21.4	19.2	22.2	39.2	80.0	28.5
	7月～9月予想	28.1	14.2	26.9	33.3	28.5	40.0	42.8
仕入価格	4月～6月実績	56.2	64.2	46.1	22.2	67.8	100.0	42.8
	7月～9月予想	49.4	50.0	46.1	33.3	57.1	80.0	28.5
在庫	4月～6月実績	△ 3.3	7.1	△ 7.6	0.0	***	20.0	△ 28.5
	7月～9月予想	△ 4.9	0.0	△ 3.8	0.0	***	0.0	△ 28.5
資金繰り	4月～6月実績	△ 7.9	0.0	△ 26.9	11.1	△ 3.5	△ 20.0	14.2
	7月～9月予想	△ 4.5	0.0	△ 23.0	11.1	3.5	△ 20.0	14.2
残業時間	4月～6月実績	1.1	0.0	12.0	0.0	3.5	△ 40.0	△ 14.2
	7月～9月予想	△ 1.1	0.0	4.0	0.0	3.5	△ 40.0	△ 14.2
人手状況	4月～6月実績	△ 27.0	△ 35.7	△ 30.7	0.0	△ 25.0	△ 60.0	△ 14.2
	7月～9月予想	△ 24.7	△ 35.7	△ 23.0	0.0	△ 28.5	△ 40.0	△ 14.2

### 大分地区

		総合	製造業	小売業	卸売業	サービス業	建設業	不動産業
業況	4月～6月実績	10.0	20.0	△ 8.0	11.1	14.8	50.0	0.0
	7月～9月予想	7.6	25.0	△ 16.0	11.1	22.2	25.0	0.0
売上	4月～6月実績	13.6	0.0	△ 4.0	55.5	18.5	33.3	△ 16.6
	7月～9月予想	8.8	40.0	△ 8.0	55.5	14.8	△ 12.5	△ 16.6
受注残	4月～6月実績	△ 7.1	0.0	***	***	***	△ 11.1	***
	7月～9月予想	7.7	40.0	***	***	***	△ 12.5	***
施工高	4月～6月実績	22.2	***	***	***	***	22.2	***
	7月～9月予想	0.0	***	***	***	***	0.0	***
収益	4月～6月実績	△ 1.2	△ 20.0	△ 16.0	△ 11.1	11.1	22.2	0.0
	7月～9月予想	△ 2.5	△ 20.0	△ 8.0	△ 11.1	7.4	0.0	0.0
販売価格	4月～6月実績	34.6	40.0	32.0	55.5	33.3	22.2	33.3
	7月～9月予想	27.5	40.0	16.0	55.5	25.9	25.0	33.3
仕入価格	4月～6月実績	50.6	40.0	32.0	55.5	55.5	77.7	66.6
	7月～9月予想	41.3	20.0	24.0	55.5	51.8	37.5	66.6
在庫	4月～6月実績	0.0	0.0	0.0	0.0	***	0.0	0.0
	7月～9月予想	1.9	0.0	0.0	0.0	***	12.5	0.0
資金繰り	4月～6月実績	3.7	20.0	△ 4.0	0.0	3.7	22.2	0.0
	7月～9月予想	1.3	20.0	△ 8.0	0.0	0.0	25.0	0.0
残業時間	4月～6月実績	2.5	20.0	△ 4.0	11.1	0.0	11.1	0.0
	7月～9月予想	△ 2.7	20.0	△ 4.0	△ 22.2	△ 3.7	11.1	0.0
人手状況	4月～6月実績	△ 18.5	△ 20.0	△ 20.0	△ 11.1	△ 18.5	△ 22.2	△ 16.6
	7月～9月予想	△ 21.0	△ 20.0	△ 20.0	△ 22.2	△ 22.2	△ 22.2	△ 16.6

### 県北地区

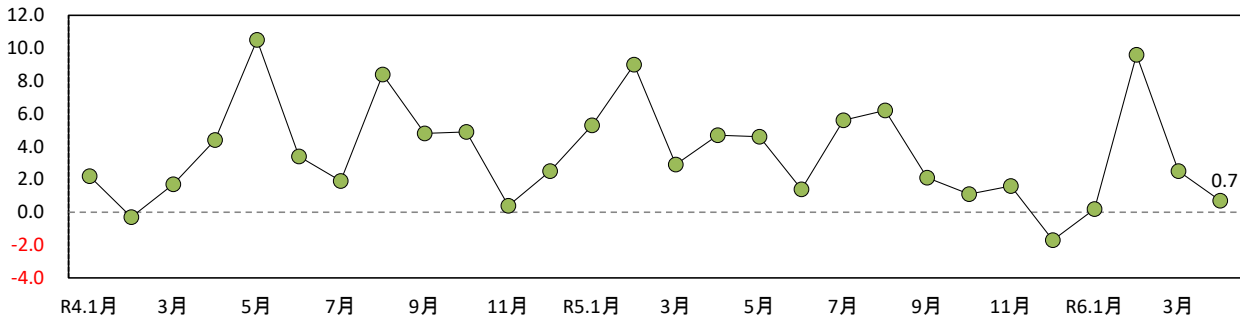
		総合	製造業	小売業	卸売業	サービス業	建設業	不動産業
業況	4月～6月実績	7.5	10.0	0.0	△ 16.6	25.0	25.0	0.0
	7月～9月予想	2.5	△ 20.0	12.5	△ 33.3	0.0	37.5	25.0
売上	4月～6月実績	20.0	20.0	25.0	0.0	25.0	25.0	25.0
	7月～9月予想	10.0	0.0	12.5	△ 16.6	0.0	37.5	25.0
受注残	4月～6月実績	16.7	10.0	***	***	***	25.0	***
	7月～9月予想	11.1	0.0	***	***	***	25.0	***
施工高	4月～6月実績	25.0	***	***	***	***	25.0	***
	7月～9月予想	25.0	***	***	***	***	25.0	***
収益	4月～6月実績	7.5	0.0	0.0	△ 16.6	50.0	12.5	25.0
	7月～9月予想	0.0	△ 30.0	12.5	0.0	25.0	0.0	25.0
販売価格	4月～6月実績	22.5	20.0	12.5	66.6	0.0	25.0	0.0
	7月～9月予想	10.0	0.0	△ 12.5	50.0	0.0	25.0	0.0
仕入価格	4月～6月実績	45.0	30.0	37.5	66.6	25.0	75.0	25.0
	7月～9月予想	27.5	40.0	0.0	50.0	0.0	50.0	0.0
在庫	4月～6月実績	5.6	10.0	0.0	0.0	***	0.0	25.0
	7月～9月予想	0.0	△ 10.0	0.0	0.0	***	0.0	25.0
資金繰り	4月～6月実績	△ 12.5	△ 20.0	0.0	△ 16.6	0.0	△ 25.0	0.0
	7月～9月予想	△ 10.0	△ 10.0	△ 12.5	0.0	0.0	△ 25.0	0.0
残業時間	4月～6月実績	0.0	△ 10.0	0.0	0.0	0.0	12.5	0.0
	7月～9月予想	△ 2.5	△ 10.0	0.0	0.0	0.0	0.0	0.0
人手状況	4月～6月実績	△ 7.5	△ 10.0	25.0	0.0	△ 25.0	△ 25.0	△ 25.0
	7月～9月予想	△ 7.7	△ 10.0	12.5	0.0	△ 25.0	△ 12.5	△ 25.0

## 県内大型小売店販売額

令和6年4月の大型小売店販売額は前年同月比0.7%上昇となっています。

(%) 大型小売店販売額(前年同月比)

(店舗調整前:経済産業省)

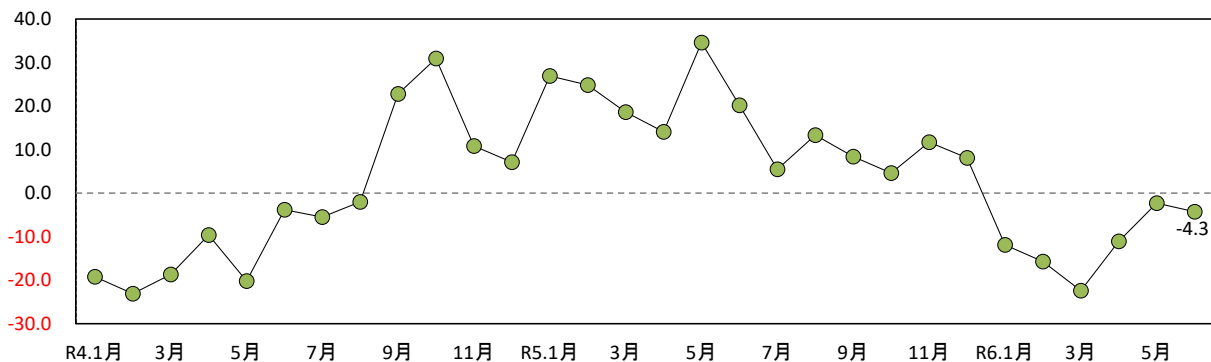


## 県内新車販売台数

令和6年6月の登録車と軽四輪車合計の新車販売台数(総合計)は3,900台で前年同月を4.3%下回りました。車種別では、普通乗用車が1,299台で前年同月比3.3%減少、小型乗用車が587台で前年同月比1.7%減少となりました。また、軽四輪車の合計は1,777台で前年同月比3.3%減少となりました。

(%) 新車販売台数(前年同月比)

(日本自動車販売協会連合会大分県支部調)

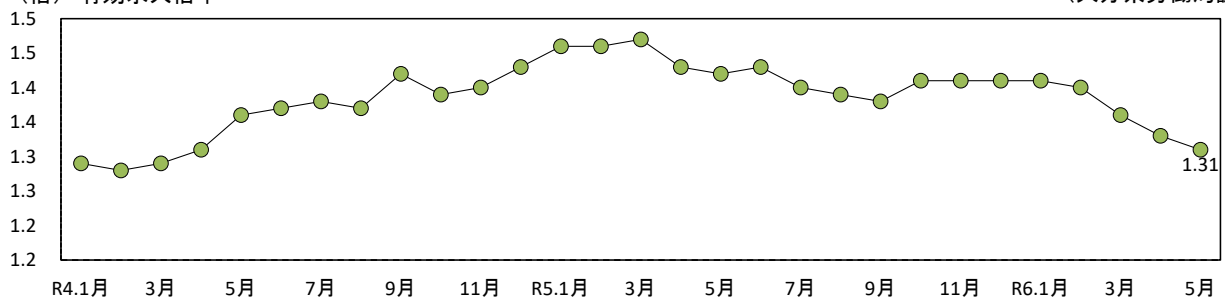


## 県内有効求人倍率

令和6年5月の有効求人倍率は、1.31倍(前月比0.02ポイント減少)となりました。地域別でみると、大分管内1.50倍(前月比-0.02ポイント)、別府管内0.93倍(前月比-0.04ポイント)、中津管内0.94倍(前月比-0.01ポイント)となっています。

(倍) 有効求人倍率

(大分県労働局調)

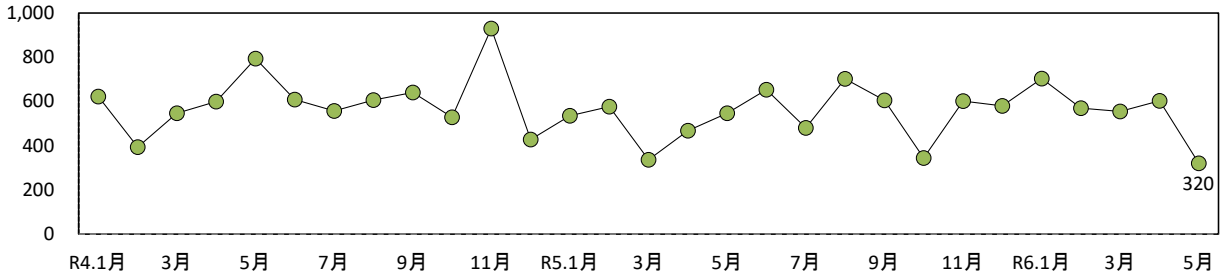


## 県内新設住宅着工戸数

令和6年5月の住宅着工戸数は320戸でした。そのうち、持家は171戸、貸家は85戸、分譲住宅は47戸となっています。

(戸) 大分県新設住宅着工戸数

(国土交通省調)



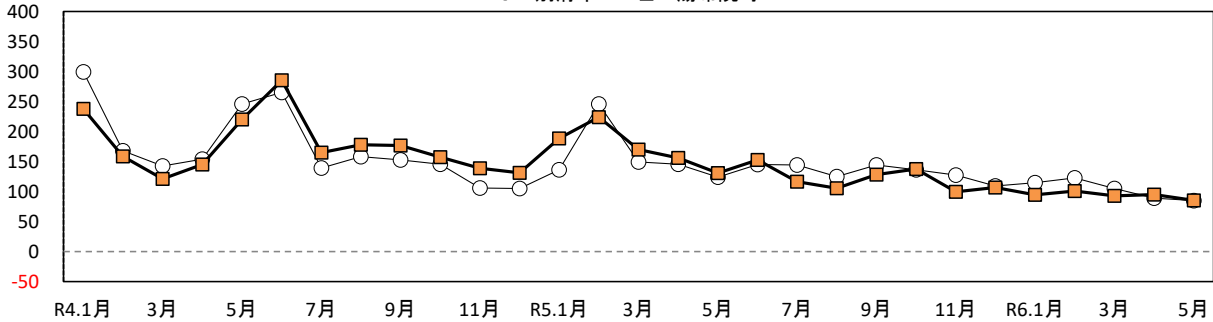
## 観光動向

令和6年5月の宿泊人員は、前年同月比で、別府地区84.9%、湯布院地区85.4%となっています。

(%) 宿泊人員(前年同月比)

○ 別府市 □ 湯布院町

(当金庫調)



## 企業倒産状況

帝国データバンクの調査によると、令和6年5月の県内の企業倒産件数は9件で1,049百万円でした。令和6年の累計は26件3,601百万円となっています。

(百万円) 企業倒産

金額

件数 帝国データバンク調 (件数)

